

# Département de Cancérologie

Date de création : Janvier 2020

## Gouvernance du département

**Responsable médical :** Dr Christos CHRISTOPOULOS

**Cadre supérieur :** Micheline DOIREAU

**Directeur référent :** Delphine YAGER

## Composition du département

**Service d'hospitalisation conventionnelle** (18 lits + 1 : dont 5 lits dédiés SP) **et un service d'hôpital de jour d'oncohématologie** (capacitaire de 15 places)

Dr CHAÏT

**Service d'oncologie médicale d'hôpital de jour** (capacitaire de 15 places)

Dr HOCINI

**Service de radiothérapie**

Dr CHRISTOPOULOS

**Plateforme des soins de support**

Mmes ZAHIRI et LEMAIRE

**Service d'Hospitalisation à Domicile** (capacitaire des 20 places)

Dr POUPARDIN

**Service d'Unité de Soins palliatifs** (capacitaire des 14 places)

Dr POUPARDIN

**3 Equipes Mobiles de Soins Palliatifs**

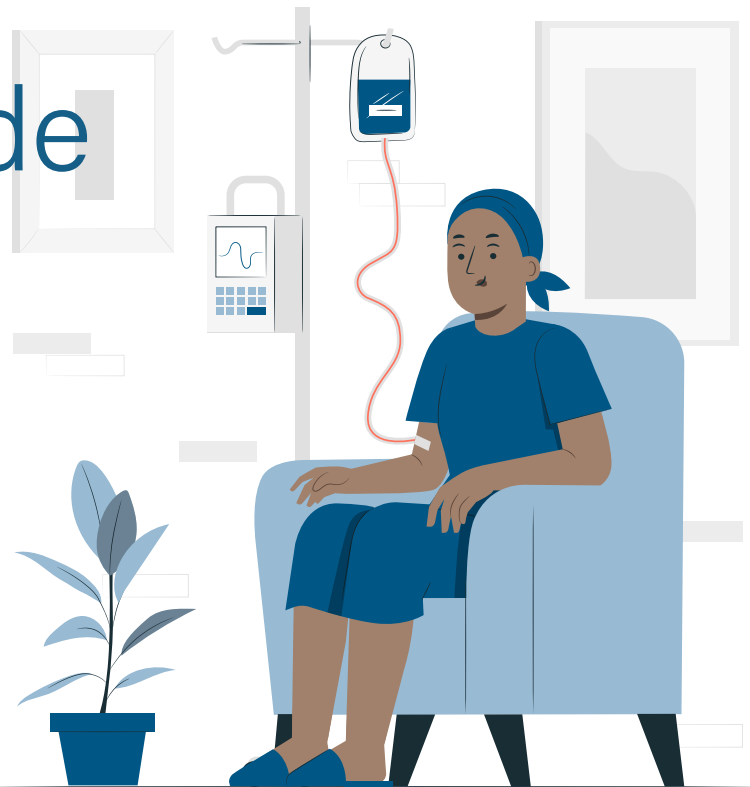
1 équipe par établissement

**Unité de prise en charge de la douleur**

Dr BAHLOUL

**Plateforme de thérapies orales**

Dr HANIFI



## Grands faits marquants et projets réalisés en 2022 :

### 1. Structuration des filières au sein du Département :

- › RCP communes pour chaque filière au sein du GHT GPNE, charte de fonctionnement des RCP, consultations avancées en radiothérapie, création d'un partenariat avec l'Institut Curie concernant la filière sénologique
- › Mise en place des demandes dormantes en HAD – communication du suivi des admissions en HAD et des motifs de refus.

### 2. Communication et développement du lien ville-hôpital :

- › Actions de sensibilisation, de prévention et de consultations gratuites de dépistage dans le cadre d'Octobre Rose et de mars bleu
- › 1ère édition : Course contre le cancer en octobre 2022 en lien avec la mairie de Montfermeil
- › Collaboration effective avec de nouvelles associations impliquées dans la cancérologie

### 3. Travaux :

- › Remplacement d'un des deux accélérateurs du service de radiothérapie
- › Participation aux différentes réunions de travail sur le nouveau projet de reconstruction du GHIRM

### 4. Qualité, quelques exemples

- › CREX, RMM sur les différents services
- › Préparation de la certification et visite effective en septembre 2022
- › Préparation de la visite ASN sur la radiothérapie

### 5. Plateforme de Soins de supports :

- › Mise en place des consultations d'onco-sexualité
- › Cycle de conférences mensuelles portant sur des thématiques en lien avec l'oncologie à destination des patients suivis en cancérologie sur le GHT
- › Recensement des différents soins de supports et réflexion pour la mise en place d'une plateforme soins de supports sur Robert Ballanger



## Objectifs et perspectives 2023 :

### 1. Structuration des filières au sein du Département et développement d'activités :

- › Poursuite de la mise en place des RCP communes sur le GHT notamment pour l'ORL – réflexion en cours pour mise en œuvre d'une RCP mensuelle soins palliatifs de recours GHT
- › Mise en place des hôpitaux de jours des thérapies orales en lien avec la pharmacie sur le GHIRM
- › Projet de développement et optimisation de l'activité en hôpital de jour d'oncologie à l'hôpital d'Aulnay

### 2. Plateforme de Soins de supports :

- › Mise en place de l'aromathérapie sur l'ensemble du département du GHT
- › Réflexion sur les soins de supports sur Robert Ballanger avec de nouvelles activités
- › Collaboration étroite avec Espoir pour le cancer, Horizon cancer, Mandalia et Belle et Bien, Tous contre le cancer ....

### 3. Travaux

- › Service de radiothérapie : projet relatif aux travaux du deuxième accélérateur
- › Projection du Département Cancérologie au sein du nouvel Hôpital de Montfermeil

### 4. Qualité

- › Audits, mises à jour de procédures, plan d'actions en lien avec les audits réalisés
- › Elaboration en cours d'une Charte de fonctionnement de l'HDJ de cancérologie à Aulnay
- › Réactivation de la distribution des questionnaires de satisfaction des patients notamment sur l'oncologie de JOUR – radiothérapie – HAD
- › Kit d'urgence en HAD
- › Gestion des traitements des patients accueillis en hôpital de jour
- › Mise en place d'un questionnaire de satisfaction spécifique pour l'HDJ et thérapies orales

### 5. Communication et développement lien ville-hôpital

- › Mars bleu et Octobre rose avec organisation d'une course à pied le 16 octobre 2022
- › Création d'un page Département Cancérologie sur le site internet du GHT GPNE
- › Création d'un livret spécifique pour les patients suivis en cancérologie sur Robert Ballanger
- › Création d'un livret d'accueil personnalisé pour les patients accueillis en USP

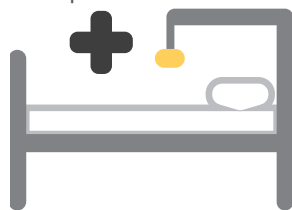
### 6. Volet financier de l'activité du Département :

- › Présentation des Comptes de Résultats Analytiques et plan d'actions associé

# Chiffres clefs

Taux d'occupation de l'hospitalisation complète :

90%



Taux d'occupation HDJ oncologie à Montfermeil :

155,3%

contre  
126%  
en 2021